

VEUILLEZ LIRE LES DIRECTIVES ATTENTIVEMENT AVANT DE COMMENCER LE PROJET. SOUVENEZ-VOUS QUE LA PRIORITÉ EST LA SÉCURITÉ. NOS SYSTÈMES DE CHEMINÉE ONT ÉTÉ CONÇUS POUR ÊTRE INSTALLÉS PAR DES PERSONNES QUALIFIÉES, EN CONFORMITÉ AUX CODES LOCAUX DU BÂTIMENT.

Les systèmes de cheminée Selkirk sont homologué et manufacturé selon le programme de suivis et d'inspection d'usine des Laboratoires d'Underwriters porte le signe d'homologation suivant:



MISE EN GARDE: PORTEZ TOUJOURS DES GANTS DE SÉCURITÉ LORSQUE VOUS MANIPULEZ DES PIÈCES DE MÉTAL À REBORD COUPANTS. Testé selon: UL 103 HT, ULC-S604, ULC-S610, ULC-S629

Lisez les directives suivantes dans leur entièreté avant l'assemblage et installation. Référez-vous aux directives d'installation principales pour plus d'information sur l'installation de cheminée Selkirk.

Le soutien latéral au toit universel fournira un support latéral à la cheminée au-dessus de la ligne de toit. L'URBK/JURGK-1 est exigé quand la cheminée s'étend de 5 pieds (1600mm) ou plus d'au-dessus du toit. Celui-ci contient 2 jambes télescopiques, bride de blocage, 2 crochets pour le toit et la quincaillerie.

Le soutien latéral au toit universel accomode la plupart des modèles de cheminées avec des diamètres externes de 7 pouces à 13 pouces.

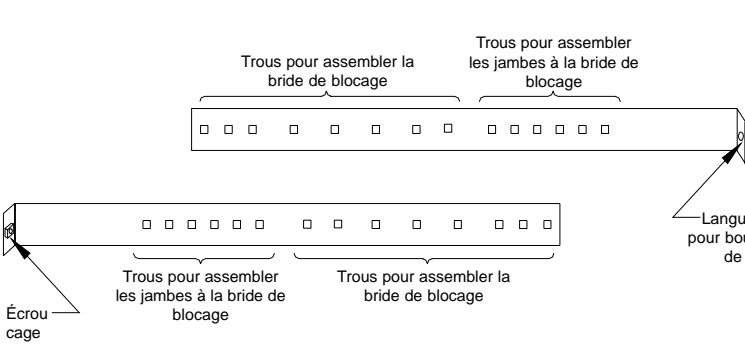


Schéma 1 Brinde de blocage - identifications des trous

N. B.: Une combinaison avec différents trous peut-être sélectionnés si requis.

Pour installer:

A. Mesurez le diamètre extérieur (OD) de votre cheminée.

B. Sur chaque moitié, sélectionnez un trou du rang pour la bride de blocage (schémas 1 et 2) correspondant au diamètre extérieur de la cheminée qui est installée. Placez les deux moitiés ensemble. Insérez un boulon à travers les trous choisis (ex - pour une cheminée de 10 po, placez le boulon à travers les trous identifiés pour le 10 po). Le boulon devrait être orienté en face de la direction opposée des languettes comme aux schéma 3. Sécuriser le boulon du centre avec les rondelles et écrou (schéma 3). N.B : Sur une cheminée avec un diamètre plus petit le surplus de la languette peut être coupé.

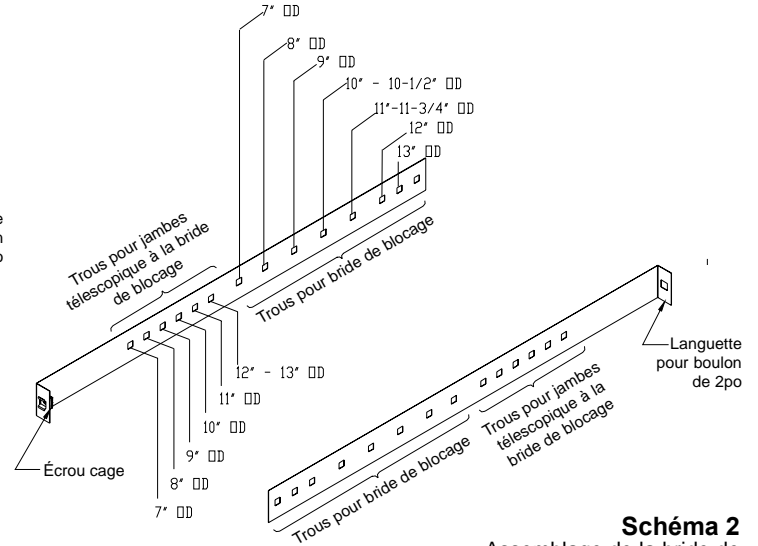
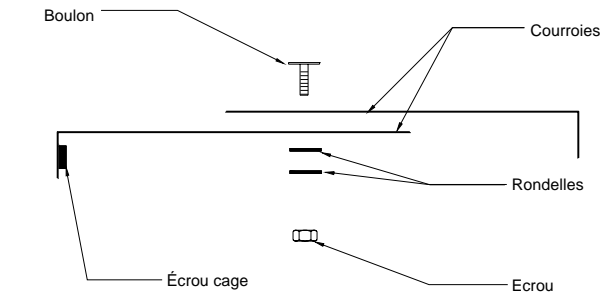


Schéma 2
Assemblage de la bride de blocage (2 moitiés)



Ensemble de la courroie - Boulon, rondelle, **Schéma 3**
rondelle frein et écrou

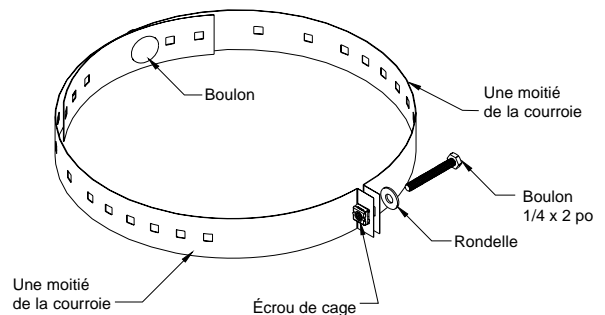


Schéma 4 Courroie universelle formée en cercle

C. Formez la courroie dans un cercle et connectez les deux languettes en utilisant le boulon de 2 po à l'écrou de cage (schéma 4).

D. Sur chaque moitié, sélectionnez un trou correspondant au diamètre extérieur de la cheminée. Insérez 2 boulons (1 boulon par côté) à travers les deux trous.

E. La position de la bride de blocage est approximativement deux troisièmes de la hauteur de la cheminée (schéma 8) etpréférentiellement localisée près d'un joint, soit immédiatement au-dessus ou en-dessous d'une bride de sécurité. Fixez la bride de blocage sécuritaire en serrant le boulon de 2 po. N.B. : Seulement un joint de cheminée devrait être au-dessus d'un soutien latéral au toit, pour les système plus haut un secondaire peut être exigée.

Préparation des jambes télescopique:

- F. Assemblez les jambes télescopiques en glissant la pince de serrage sur la jambe à diamètre supérieure et insérée la jambe à diamètre inférieure dans celle-ci. Retenez temporairement les jambes ensemble en serrant la pince de serrage sur la section coupée de la jambe à diamètre supérieure (schéma 5). Répéter pour l'autre côté.
- G. Attachez chacune des jambes télescopiques (bout courbé) aux 2 boulons sur la bride de blocage avec les rondelles et écrou fourni (schéma 6).
- H. Attachez l'autre bout des jambes télescopiques aux crochets en utilisant un (1) 1/4-20 X 1po boulon et écrou (schéma 7).

Assemblage de la jambe télescopique avec pince de serrage

Schéma 5

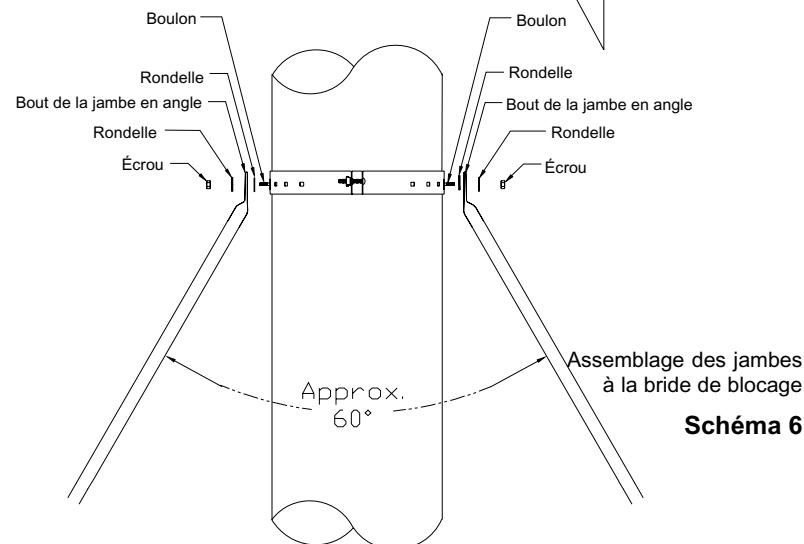
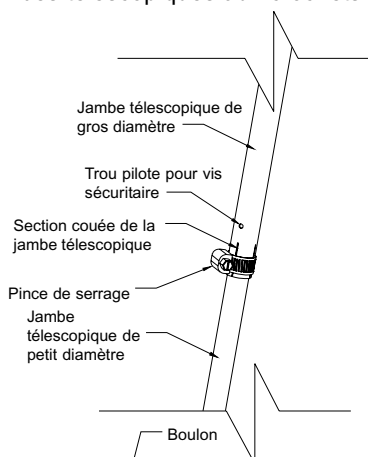


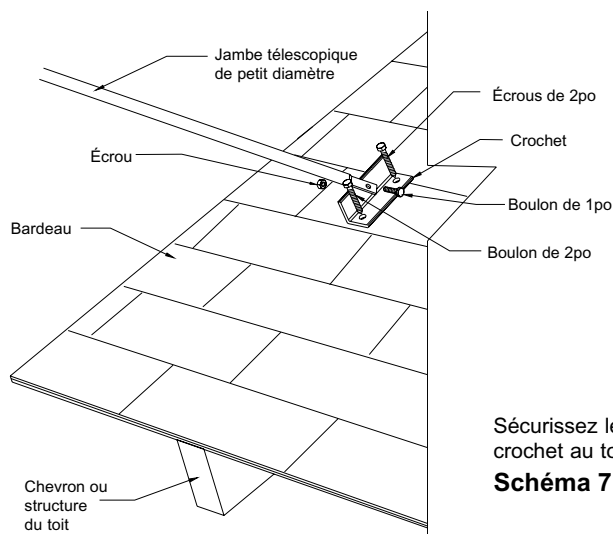
Schéma 6

- I. Déterminez l'emplacement des deux crochets sur la structure du toit. Assurez-vous que les clous ou les vis pénètrent les chevrons ou l'encadrement et non seulement le revêtement du toit. Sécurisez les crochets à la structure du toit en utilisant deux (2) boulons 1/4 X2 po par crochets (schéma 7). Scellez le toit avec au calfeutrage imperméable à l'eau approprié.

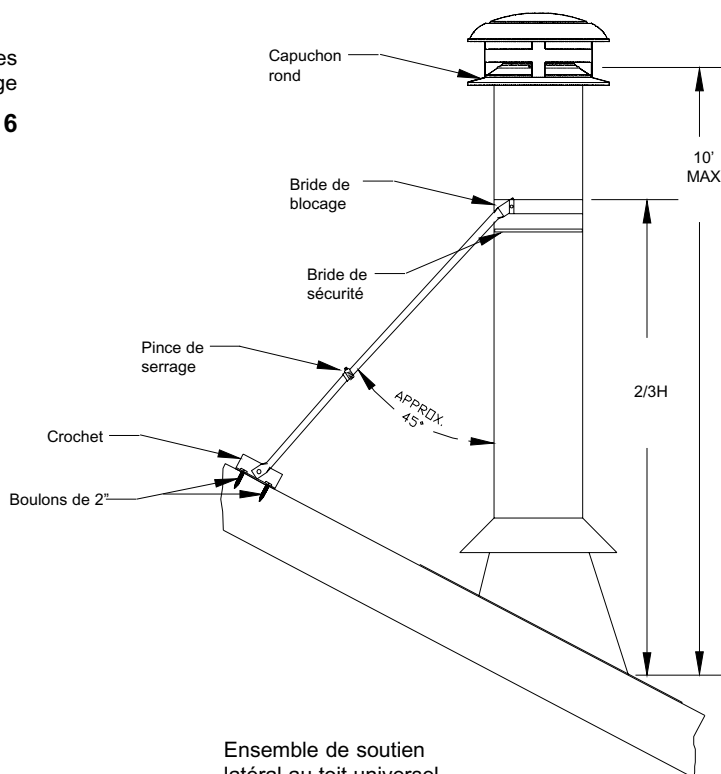
- J. Assurez-vous que la cheminée est de niveau et d'aplomb. Vérifiez toutes dimensions et angles exigés, ajustez si nécessaire. Pour sécurité additionnelle, bloquer en place les jambes télescopiques en utilisant des vis en acier inoxydable 1/8" x 1/2" (fourni) en utilisant les trous pilotes trouvés à côté des pinces de serrage (schéma 5).

- K. Les deux jambes télescopiques devraient former approximativement un angle de 60° pour donner support à la cheminée dans toutes les directions. Une fois fixé au toit, l'angle des jambes télescopiques ne devrait pas dépasser 45° de l'horizontale qu'en attaché au toit (schémas 6 & 8).

N.B. : Périodiquement, faire une inspection de toutes les attaches comprenant les serres comme les vents forts peuvent faire vibrer le système de cheminée au-dessus du toit et à temps desserrés les attaches.



Sécurisez le crochet au toit
Schéma 7



Ensemble de soutien latéral au toit universel

Schéma 8

Selkirk Corporation
5030 Corporate Exchange Blvd. SE
Grand Rapids, MI 49512
Telephone: 800.992.VENT (8368)



www.selkirkcorp.com

Selkirk Canada Corporation
.O. Box 526, Depot 1,
Hamilton, ON L8L 7X6
Tel: 888.SELKIRK (735.5475)